

הכנס השנתי של היזמה למחקר יישומי בחינוך
ירושלים 2/1/2018 כ"ה בטבת, תשע"ט

מדידה של מיומנויות רגשיות-חברתיות בחינוך: לשם מה וכיצד?

חגי קופרמינץ
דיויד פורטס

רקע

- הסכמה גורפת לגבי החשיבות של היבטים רגשיים וחברתיים ("לא קוגניטיביים") בחינוך, הן כמטרות בפני עצמם והן כגורמים המשפיעים על מטרות אחרות (למשל, הישגים אקדמיים, תפקוד אדפטיבי בחברה)
- מאמץ מתמשך לתרגם ידע ותובנות מהמחקר הפסיכולוגי הכללי ליישומים בשדה החינוך ובמקביל לפתח תכנית ממוקדת של מחקר חינוכי יישומי עצמאי בנושא – מסגרות מושגיות, אסטרטגיות התערבות, מדיניות מערכתית; מדידה והערכה חיונית לפיתוח ויישום מושכל
- שאלות מרכזיות בהקשר של מדידה והערכה: מה למדוד ולשם מה (שימוש), כיצד למדוד (מתודולוגיה); שיקול מכריע – תוקף:

“**Validity** is an integrated judgment of the degree to which empirical evidence and theoretical rationales support the **adequacy** and **appropriateness of inferences** and **actions** based on ... assessment.”

(Messick, 1989)

אבחון ומיון פרטני

- אבחון של מאפייני תלמידים בתחום הרגשי-חברתי והתאמה של התערבות
חינוכית מתאימה
- צורך במגוון כלים (שיטות הערכה שונות, מקורות מידע מתכנסים) ומיומנויות
מקצועיות כדי לבסס מסקנות דיאגנוסטיות ברמת הפרט; עלות גבוהה יחסית
- תשתית הערכה והתערבות רחבה ומבוססת מהתחום הקליני; כלים סטנדרטיים,
נורמות, מסורת טיפולית מקצועית
- רגישות להקשר בו מתבצעת ההערכה – משמעויות חברתיות של אבחון והשמה
למסלולים כגון חינוך מיוחד, הקבצות, התאמות וכו'

הערכת תכניות התערבות

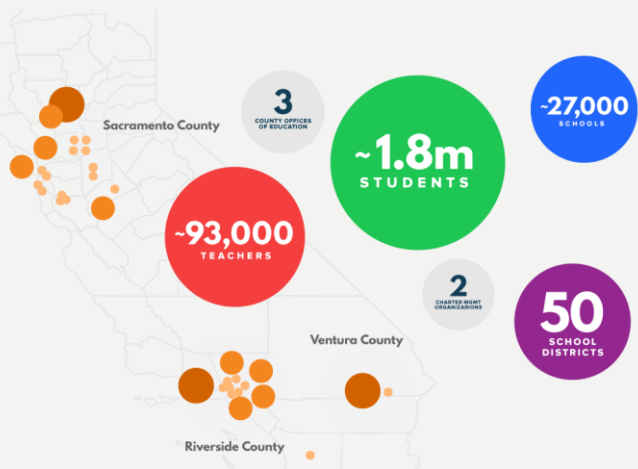
- גיבוש אד-הוק של מדדים (תוצרים ותהליכים) בהתאם למטרות התכנית
- פונקציות מסכמות (עמידה ביעדים, יעילות) לעומת מעצבות (משוב לצוות ומשתתפים) של ההערכה
- צורך בהשוואה בין סביבות שונות (כיתות או בתי ספר) בהן מופעלת התכנית
- שיקולי עלות-תועלת במיוחד כאשר מעריכים תכניות בהיקף רחב
- תשתית מקצועית יציבה ומומחיות נגישה מתחום הערכת תכניות

שילוב בפעילות שוטפת

- איסוף ושימוש במידע על היבטים רגשיים חברתיים כחלק מהפעילות החינוכית בכיתה ובבית הספר
- מגוון רחב של יעדים, כלים, ומתודולוגיות בהקשר מקומי
- איזון עדין: שונות גדולה באיכות הפסיכומטרית של כלים לעומת קריטריונים כגון רלוונטיות והתאמה לצרכים ספציפיים, לא סטנדרטיים
- תלות במיומנויות צוותים חינוכיים בזיהוי / בניית כלים, איסוף נתונים, ניתוח ופרשנות ממצאים; צורך בתמיכה מקצועית יציבה ושיטתית (רכזי הערכה)

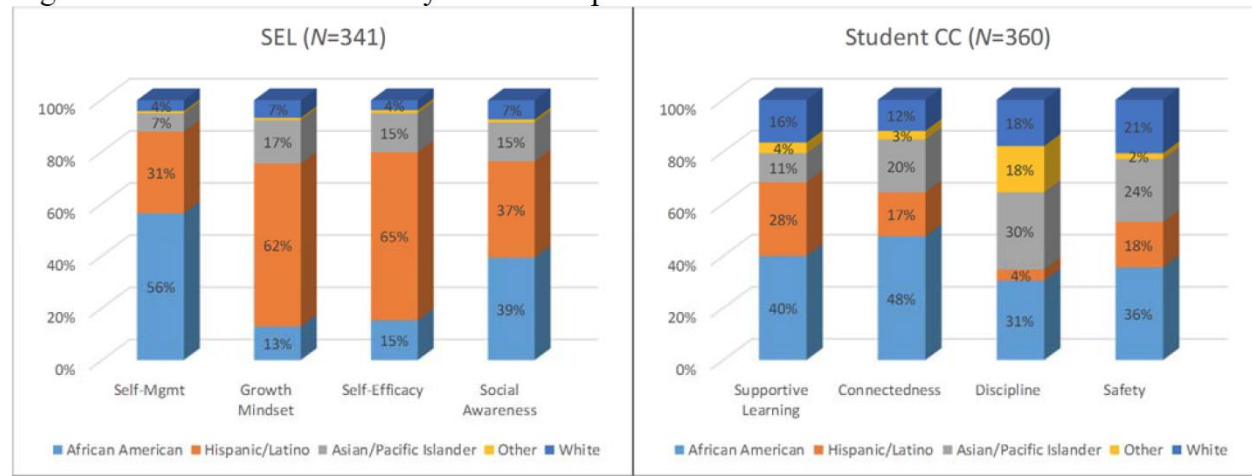
תהליכים מערכתיים

- איסוף ושימוש במידע ברמה מערכתית לשם קביעת מדיניות והכוונה של מאמצים אסטרטגיים – ניטור היבטים רגשיים חברתיים והפניית משאבים
- זהירות מיוחדת נדרשת בנסיבות עתירות סיכון (לתלמידים, מורים או בתי ספר)



PACE Lowest Performing Racial/Ethnic Groups

Figure 5. LPRG Identification by Student-Reported SEL and CC Construct



SCHOOL-LEVEL PRACTICES

At the school level, we identified six common and overlapping practices intended to support student SEL. These include:

- Strategies to promote positive school climate and relationships**
 - a. Whole-school culture-building strategies
 - b. Promoting personal interaction to build trust and relationships
 - c. Advisory period
 - d. Organizing schedules and students to support relationships
 - e. Inclusion strategies
- Supporting positive behavior**
 - a. Positive behavior management and restorative practices
 - b. Setting and enforcing clear values and expectations
 - c. Targeted supports for individuals or groups
- Promoting engagement, relationships, and SEL-related skills using elective courses and extra-curricular activities**
 - a. Elective courses
 - b. Clubs to support leadership and inclusion
 - c. Afterschool programs and activities
- SEL-specific classroom practices and curricula**
 - a. Creating a positive classroom environment
 - b. Strategies for managing emotions
 - c. Modeling appropriate language and mindsets
- Marshalling human capital resources in support of SEL**
 - a. Staff leadership teams focused on school culture-climate and SEL
 - b. Non-instructional roles
 - c. Supporting adult SEL
- Measurement and data use**

כיצד למדוד

שאלוני דיווח עצמי של תלמידים, דיווחי מורים

Student Assessment Items

Social-Emotional: Self Management³

First, we'd like to learn more about your behavior, experiences, and attitudes related to school.

Please answer how often you did the following during the past 30 days. During the past 30 days...

1. I came to class prepared.
2. I remembered and followed directions.
3. I got my work done right away instead of waiting until the last minute.
4. I paid attention, even when there were distractions.
5. I worked independently with focus.
6. I stayed calm even when others bothered or criticized me.
7. I allowed others to speak without interruption.
8. I was polite to adults and peers.
9. I kept my temper in check.

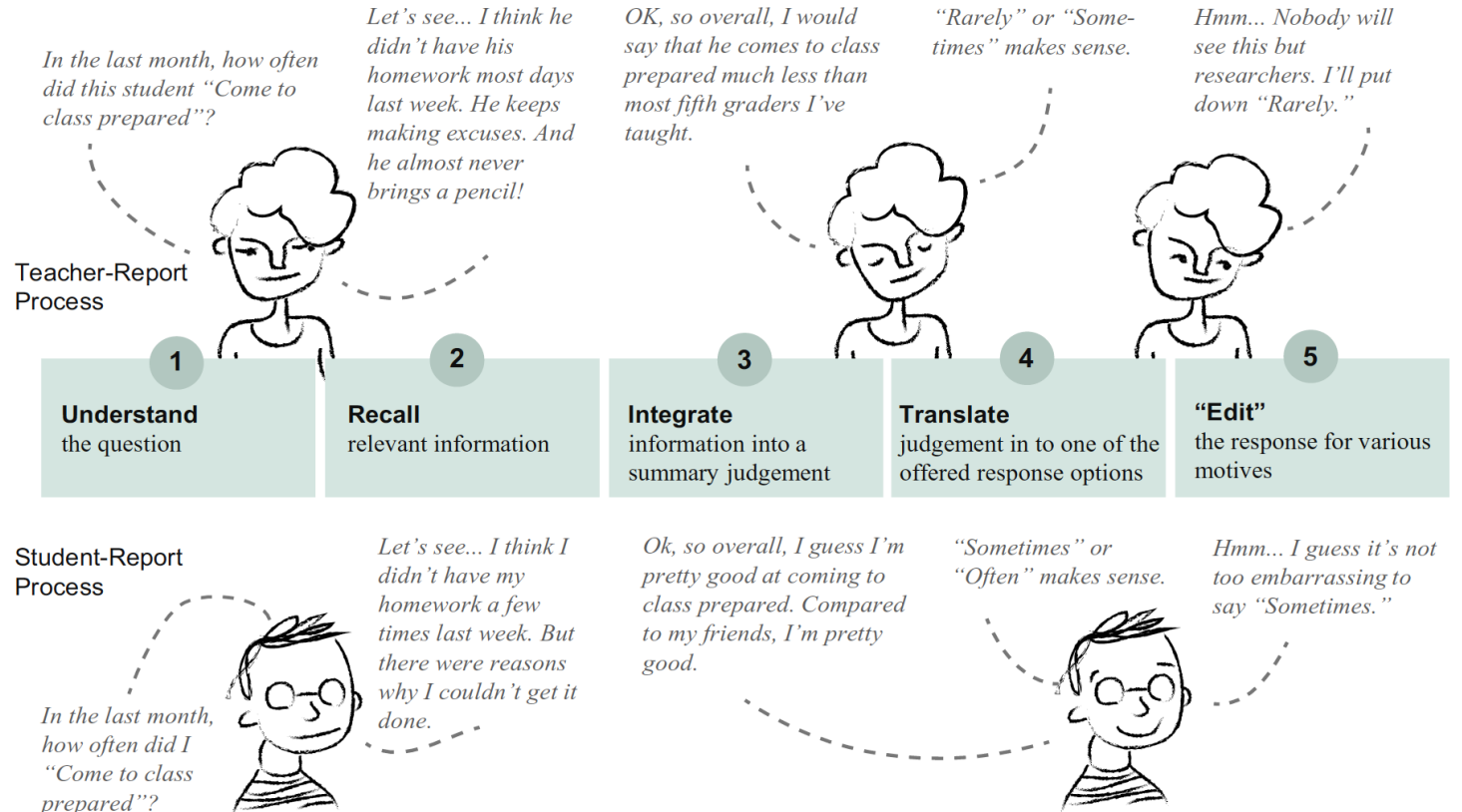


FIGURE 1. The process by which students and teachers respond to questionnaire items.

כיצד למדוד

שאלוני דיווח עצמי של תלמידים, דיווחי מורים

- מידע על התנהגות טיפוסית ללא הקשר ספציפי
- יתרונות לוגיסטיים – עלות, יעילות בהעברה, איסוף וניתוח נתונים; כלים סטנדרטיים בעלי מהימנות (עקביות) טובה (עם זאת, שונות גדולה באיכות הפסיכומטרית של הכלים)
- אתגרים בפרשנות והסקת מסקנות - פרשנות סובייקטיבית של המשיבים על הפריטים, ידע רפלקטיבי או חיצוני מוגבל, חוסר רגישות לשינויים בטווח קצר, עוגנים שונים להערכה כמותית של עוצמת מאפיינים רגשיים וחברתיים (reference bias), חוסר-כנות / רצייה חברתית

כיצד למדוד מבחני ביצוע



- מידע על התנהגות בסיטואציה ספציפית
- עלות גבוהה יחסית
- מדידה תחת תנאים מבוקרים והגדרה מדויקת של משתנים
- אתגרים: פרשנות אלטרנטיבית לסיבות להתנהגות (construct-irrelevant variance); התנהגות בנסיבות המבחן לא בהכרח מייצגת התנהגות טיפוסית, אפקט אימון, תלות בגורמים סביבתיים, מהימנות (עקביות) לא גבוהה

בדר"כ מתאם נמוך בין מבחני ביצוע לדיווח-עצמי ($r \approx .2$)

כיצד למדוד

- שיטות חדשניות בשלבים שונים של פיתוח הכוללות שימוש במציאות וירטואלית (הדמיות), ניטור של אינטראקציות מקוונות, דגימת התנהגויות או חוויות



Yell	Talk to an adult
Stop talking	Speak up

McKown, C., Russo-Ponsaran, N.M., Johnson, J., Russo, J., & Allen, A.A. (2016). Web-based assessment of children's social-emotional comprehension. *Journal of Psychoeducational Assessment*, 34, 322–338.